

Xod'un Kültürel Yapısı

Bir toplumun uzun zaman içinde oluşmuş gelenek, düşünce, davranış ve yaşama biçimi gibi değerlerinin bütünü *kültür* olarak tanımlanır.

Her ne kadar bir köy birçok bakımdan dışa kapalı ve kendine özgü gibi görünse de orayı tümüyle çevresinden ve dış dünyadan soyutlayarak yorumlamak veya anlamak mümkün değildir. Kendi içinde geçmişine ve belki bir bakıma özeline ilişkin bazı farklılıklar, veriler barındırabilir ancak her bakımdan çevresinden ayrılmış (ya da bu ayrılığını korumuş) bir özgünlükten söz edilemez.

Bu anlamda Xod'un kültürel yapısını da tarihi dokusu gibi çevresinden kopararak, tek başına incelemek mümkün değildir. Bunun için her şeyiyle farklı ve kendine has saf bir Xod kültüründen söz etmek gerçeği yansıtmaz.

Muhtemelen Xod'un da kendine özgü kodları ve (uzak ya da yakın) öteki yerlerden farklılıkları bulunmaktadır. Bu farklılıklar hangi boyutta incelendiğiyle ilgili olarak görünür olabilir. Xezor (şimdiki adı Hızarlı), Bakt (şimdiki adı Dikmenli), Vartxel (şimdiki adı Meşeköy), Oğdar (şimdiki adı Günyayla), Xers (şimdiki adı Kirazalan) gibi yakın çevresindeki bazı köylerle içeriden bir kıyaslama yapıldığında birçok farklılık görülebilir.



Xezor (© AD)

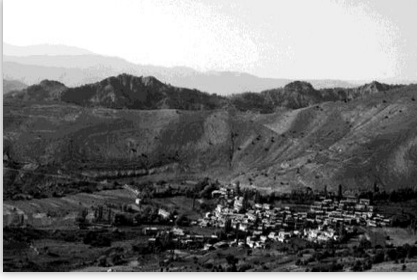


Bakt (© EB)

Bunlar (dili¹ de içine alarak), kullanılan alet isimlerinden hayvanların veya böceklerin adlarına, yemek yeme alışkanlıklarından bunları hazırlama biçimlerine göre çeşitlilikler gösterir. Kertenkele Xod'da 'xilorzi' olarak bilinmesine karşın hemen yakınındaki Vartxel'de 'veşvele' olarak adlandırılır.

Dönerin hazırlanış biçimi aynı olmasına rağmen Xod'da ve yukarıda adı geçen köylerde küçük şişlere (çağ) kesilerek servis edilir ama hemen yakındaki birçok Yusufeli köyünde çağ kullanılmayıp doğrudan bir si-niye doğranır ve oradan yenir.

¹ Dil konusu »Xod Dili ve Livane Alfabeti« bölümünde ayrıca incelendi.



Oğdar



Xers

Aynı kelimelerin telaffuzları da bazen ufak tefek ses değişiklikleri olarak ortaya çıkabilir. Soğuk kelimesi Xod'da 'sovux' veya 'soğux' olarak telaffuz edilirken Vartxel'de veya Ardanuç'un birçok köyünde 'savux' biçimine dönüşür.

Daha mikro bir inceleme örneği gerekirse, Yukarı Xod'daki 'bal' kelimesinin Aşağı Xod'da 'þal' olarak telaffuz edildiği görülür.

Öte yandan bu inceleme/bakış, içeriden değil de birkaç yüz kilometre öteden (örneğin Kars ya da Trabzon çevresinden) yapıldığında burada sözü edilen farklılıklar giderek belirsizleşir. Çok özel incelemeler dışında dikkat çekmez, hatta hiç fark edilmez.

Türkiye'nin birçok yerinden bakınca tüm Karadeniz bölgesinin Laz olarak algılanması veya adlandırılması açıklayıcı bir örnek olabilir. Oysa Lazlar (yerleşim yeri olarak) sadece Atina (şimdiki adı Pazar), Ardeşen, Viçe (şimdiki adı Fındıklı), Arhavi ve Hopa'da yaşamaktadır. Rize'nin² üç ilçesi Laz olduğu halde öteki ilçeler değildir.

Ancak bir ortalamaya varmaya çalışınca bu küçük farklılıklar genel bir kültür kapsamında birleşebilir veya birbirilerine yakın dururlar.

Bu mantıkla ele alındığında Xod'u yakın ve biraz daha genişletilmiş çevreden tümüyle ayrı düşünmek mümkün değildir. Bundan dolayı Xod'u da genel itibarıyla (tarihi gibi) Livane coğrafyasıyla birlikte ele almak gerekir. Ancak yeri geldiğinde ve çok özel bir durum söz konusuysa buna vurgu yapılabilir.

Anadolu'nun birçok yerinin kültürel yapısı ifade edilirken çoğu zaman bir coğrafi tanımla birlikte ele alınır. Genişliği ve daraltılmış haline dikkat edilmeksizin birkaç örnek vermeye çalışayım. *Kelkit Vadisi*, *Karadeniz Sabili*, *Emlek Yöresi*, *Çukurova*, *İç Toroslar*, *Çorub Vadisi* gibi. Kül-

² Osmanlı döneminde de, Lazistan Eyaleti Rize'den başlayarak doğuya doğru Batum'a kadar uzanan bölgeydi. 1877-78 *Osmanlı-Rus Harbi* sonrasında başka yerlerle birlikte Batum ve çevresi de tazminat olarak Ruslara bırakıldığından genel Lazistan sınırlarında 40 yıl süreyle değişiklik oldu. Cumhuriyet (1923) sonrasındaki yeni yapılanmada bu eyalet feshedilip (1925) Rize merkezli olarak il yapıldı.

türün coğrafi mekanlarla tanımlanmasının haliyle pratik bir anlamı vardır. Çünkü gelenekler, alışkanlıklar, davranış biçimleri, özetle kültür benzerlikleri birbiriyle yakından ilişkisi olan toplumlarda ortaya çıkar. Onun için günlük alışverişten değişik toplumsal ilişkilere kadar birçok şey imkan dahilinde insanların bir araya gelmeleriyle olabilir. Bütün bunlar haliyle üretim ilişkilerinin değişik ifadeleridir. Dışa tümünden kapalı bazı toplumlar tek tük bugüne kalmış olsalar bile artık böylesi örneklerden söz etmek zor. Belki Amazon ormanlarında saklanabilmiş bazı kabileler bulunmaktadır. Bu anlamda davranış biçimlerinde fazlasıyla kendine özgülük söz konusu olabilir. Ancak bunlar bir yana Xod ve çevresini kendi konumlarından yalıtılmak mümkün değildir. Özellikle çok eski zamanlardan beri önemli göç yollarında bulunan bu bölgenin kendi içinde ve her şeyiyle kendine özgü(n) kalmış olması düşünülemez.

Xod'un (ve çevresindeki birçok başka yerleşim yerinin) böylesi dar alanlara sıkışmış görünmelerine karşın kültürel çeşitliliğini ancak bölgenin genel durumuyla izah etmek mümkündür.

Süreç içinde etkisini yitirse de *İpek Yolu* üzerinde bulunması bakımından, 900'lü yılların sonundan 1500'lü yılların ortalarına (hatta sonlarına) kadar şimdiki Artvin bölgesi önemli bir konumdaydı. Çoruh Vadisi, Yusufeli-Parxal Vadisi boyunca izlenebilen birçok küçük kule, bugün açısından anlaşılır görünmese bile o döneme ait toplumsal ve ticari ilişkilerin izleridir. Bu kuleler yörede genellikle kale gibi algılanmıştır. Ama içinde yeterince ve uzun süreli insan ve malzeme barındıracak büyüklükte olmadığından dolayı çoğu zaman anlaşılmaz kalmıştır. Oysa bu kuleler bugünün haberleşme ve güvenlik ağı olarak düşünüldüğünde yerine oturacaktır. Bu kulelerin hemen tümü sırasıyla birbirini görecektir biçimde inşa edilmiştir. Bu da yerine göre doğrudan sesle veya ateş yakılarak ya da başka türlü işaretlerle herhangi bir durumu en kısa sürede ilgili yere ulaştırmak için tasarlanmış (dönemi itibarıyla) modern ve pratik sistemlerdir. Örneğin Amerika kıtasıyla özdeşleşmiş gibi görünen Kızılderililerin dumanla haberleşme yöntemlerinin başka coğrafi mekanlarda da kullanılmış olabileceği düşünülmeli. Bu iletişim biçiminin *İpek Yolu* üzerinde kullanılıp kullanılmadığını bilmiyorum. Belki şu ana kadar rastlamadığım bir kaynakta bu konuda daha açıklayıcı bilgiler bulunmaktadır. Ancak yine de insanın gelişme sürecinde birbirinden bağımsız olarak birçok benzer şeyi kullandığı ve keşfettiği düşünülürse bu tür haberleşme yöntemlerinin bir ihtiyaca bağlı olarak başka bölgelerde de bilinebileceğini yadsımamak gerekir. Örneğin dünyada birkaç yerde olduğu gibi Giresun'un bir köyünde insanların ısıklıkla anlaşma yöntemleri geliştirdikleri ve bu geleneğin bugüne kadar devam ettiği bilinmektedir.

Moğolların işgaline kadar yaklaşık 250-300 yıl kadar bölgeyi denetim altında tutan Tao-Çlarçet'i'nin merkezinin bugünkü Çlarçet (şimdiki adı Bereket) köyünde olması bölgedeki birçok yerleşim yerinin önemini arttırmaktaydı. *İpek Yolu* üzerinde bulunan başka yerler gibi Xod'un da bu anlamda belli bir önemi olduğunu tahmin etmek mümkündür. Tanzagara'daki küçük çaplı kalenin de işte bu amaçlı bir ileri karakol olarak

inşa edildiği düşünülebilir. Zaten bu yapıyı öteki haberleşme kulelerinden ayıran en önemli özelliği daha büyük ve kısmen kale özelliği taşıyor olmasıdır. Bu da orada belli bir sayıda insan/asker barındığı anlamına gelir.

Kuşaktan kuşağa aktarılan anlatılara göre de bu kalenin bir karşı kalesiyse şu anki anzagara mezarasının kaleye bakan yamacında kurulmuş ancak zamanla yıkılmış. Bugün bile sözü edilen yamaçta belli taş kalıntıları bulunmaktadır. Fotoğrafta görülen soldaki yamacın ortasındaki toprak/kaya çıkıntısı bu anlatımı destekler niteliktedir.



anzagara Kalesi ( BK)

Ayrıca Verenet mahallesinde bir kule kalıntısı bulunmaktadır. Daha doğrusu yeri bellidir. ixe'deki bu kalıntının bir haberleşme sistemiyle ilgili olarak kurulduğu düşünülebilir. Bu kule ile anzagara kalesi doğrudan birbirini görmemektedir. Ancak Xozabir yolundaki bir noktadan bunların ikisi de görünmektedir. Buna göre haberleşmeye imkan sağlayabilecek bir sistem oluşturulduğu akla gelmektedir.

larçe'ten doğuya (diyelim ki Göle, Kars üzerinden Asya yönüne) giden bir kervan geçeceği en kestirme yollardan biri de Saxre (şimdiki adı Ovacık), Vartxel (şimdiki adı Meşeköy) ve anzagara üzerinden geçerek devam eder. *İpek Yolu*³ yerine göre Batıdaki bir ülkeden Hindistan'a uzanan çok uzun bir yoldur.

³ Ayrıntılar için bkz.: https://tr.wikipedia.org/wiki/%C4%B0pek_Yolu (TR)
https://en.wikipedia.org/wiki/Silk_Road (EN)
<https://de.wikipedia.org/wiki/Seidenstra%C3%9Fe> (DE)

Bugün açısından bakıldığında bu mesafenin uzunluğu hem anlaşılmaz görünebilir hem de bir yanılısamaya yol açabilir. Oysa her kervan ya da küçük ölçekli taşıyıcı grubunun bu yolu baştan sona geçtiği düşünülmemeli. Donanımı ve taşıyıcı kapasitesine göre bu işlemin belirli aralıklarla başka taşıyıcılara aktarılarak yapıldığını kabul etmek daha akla yatkın bir açıklamadır. Zaten bir devenin dağ, bir eşeğin de çöl şartlarında aynı verimlilikle iş göremeyeceği, bu durumu açıklamaya yardımcı olur. Çoğu zaman *İpek Yolu* kavramı bugünkü, bilmem hangi otoyolun izlediği hat gibi algılanabilir. Ancak bu anlamda mevsime ve o dönemdeki öteki şartlara göre kısmen farklı rotaların izlenebileceğini var saymak kavramayı kolaylaştıracaktır.



Tanzagara Kalesi ve (arkada) Xozabir (© BK)

Yüzlerce yıllık bir geçmişi olan bu yol Xod'dan Göle ve Kars'a bağlı (sonradan Ardahan'a dahil edilen) köylere giderken Xodlular ve bazı çevre köylüler tarafından 1960'lı yılların ortalarına kadar kullanıldı. Yörede 'yolculuk' olarak bilinen ve önceleri (ve daha çok) takas yöntemiyle, sonraları bir ölçüde para karşılığı olmak üzere meyve götürülüp yerine göre, hayvansal ürünler veya tahıl getirilmesi sırasında kullanılan bu yol da *İpek Yolu*nun kısa bir bölümü olmalı. Neredeyse hayatta kalabilmek uğruna gerekli olan bazı ürünleri elde etmek için günlerce yol alan ve gittikleri yerlerde de duruma göre günlerce kalmaları gereken insanlar haliyle oralardan birçok başka bilgi, birikim, türkü, anlatı vs. getirmişlerdir. Aynı biçimde onların da gittikleri yerlere kendi kültürlerinden bir şeyler götürme ihtimalleri olduğu gibi. İşte bu alışverişler kültürel çeşitliliği ortaya çıkarmaktadır. Onun için mono bir kültürden söz etmek mümkün değildir.