

## Xod'un Yaşam Alanları ve Ekonomik Temeli

Daha önce<sup>1</sup> değinildiği gibi Xod'da binlerce yıl önce maden çıkarıldığına göre, gelir kaynağı belli ölçülerde buna bağlı olmalı. Madenin çıkarılması için gerekli işgücü ve o insanların ihtiyaçları doğrultusunda köyde veya yakınlarda çeşitli birimlerin olduğunu düşünmeli. Bu da haliyle yörede ekonomik bir canlılık anlamına gelir. Eski tarihlerde kendine göre pazarın bulunduğu bir yerde mutlaka farklı hareketlenmeler söz konusu olmaktadır.

Xod'un ekonomik temelini de o dönemle ilişkilendirmek yanlış olmaz. Ancak o dönemde bunun nasıl işlediği, madenin sürekli çalışıp çalışmadığı veya hangi aralıklarla çalıştığı hakkında bir bilgi bulunmamaktadır. Onun için bu konuda söylenecekler birtakım genellemeler veya tahminlerden öteye geçmeyecektir.

Bir ölçüde de bugüne ulaşan bilgilerden hareketle Xod'a ilişkin en canlı sürecin 93 Harbi sonrasında yörenin Ruslar tarafından işgal edildiği zaman olduğu anlaşılmaktadır. Bunun sadece ekonomi anlamında olmayıp sosyal, toplumsal, kültürel ve nüfus bakımından da belli bir dinamiği barındırdığı tahmin edilebilir. Zaten birçok eşyanın kullanımı, bilgi birikimi, becerikli ustaların yetişmiş olması, bir ölçüde buna kanıt sayılabilir.



Zavut'ta Bir Tünel Girişi (© NM)



Zavut'taki Fabrika Sahası (© NM)

Zavut'ta kurulan fabrikanın yaklaşık 30 yıl düzenli çalıştığı, işgal sonrasındaysa kalan tesisin belirli kişilerce sökülüp getirisi olabilecek parçalarının at/eşek sırtında taşınarak satıldığı bilinmektedir. Şimdi bu yerde sadece belirli bir amaçla düzeltilmiş olduğu anlaşılan bir yer ve çevrede artık kapanan maden ocaklarının girişleri bulunmaktadır.

Bu fabrika o günün koşullarında kuşkusuz yöre insanına belirli avantajlar sağlamıştır. Öte yandan önemli tahribatlar açtığı ve Xod'un coğrafi yapısını ciddi oranda bozduğu unutulmamalıdır. Çıkarılan maden işlenmeden önce, ham olarak bir yere taşınıp gerekli işlemlerin o merkezi yerde yapılması dönem itibarıyla mümkün değildi. Bugün açısından çok

<sup>1</sup> Bkz. »Xod'un Tarihsel ve Etnik Geçmiş«

kolay ve muhtemel görülebilecek bir taşıma olanağı bulunmadığından en mantıklı ve pratik yöntem, madenin çıkarılan yerde işlenerek hacminin en aza indirilmesi olurdu. İşte Zavut'ta kurulan fabrika bugün itibariyle fazlaca büyük ölçekli görünmese bile asgari ihtiyaca cevap verecek bir teknolojiye sahipti. Buna bağlı olarak da çıkarılan maden<sup>2</sup> belli ölçülerde doğrudan orada işlenmek durumundaydı. Bunun içinse madeni eritip ayrıştırarak ısıya uygun fırın (veya fırınlar) gerekmektedir. İşte Xod'un belirli yerlerinde yoğun orman bulunması, belirli yerlerindeyse hiç ağaç olmaması bu durumla ilgilidir. Ulaşım, teknolojik olanaklar vs. düşünüldüğünde o dönemlerde Xod'da sadece altın madeninin bulunması değil, aynı zamanda madenin büyük ölçüde doğrudan orada işlenmesini mümkün kılan altyapıya da sahip olması önemli bir etkidir. İşte Xod'un belirli yerlerinde hiç ağaç bulunmamasının nedeni fabrikayı çalıştırabilmek için enerji kaynağı olarak ağaç (kömür) kullanılmasındandır.<sup>3</sup>

Xod'un coğrafi ve iklim yapısı nedeniyle meyve bakımından epey bir çeşitliliğe sahip ve zengin bir yer olduğu belli. Özellikle besin maddelerini uzun süreli saklamanın kolay olmadığı düşünüldüğünde meyvelerin çeşitliliğinin (iklim itibariyle) mevsimlere göre dağılması bir avantaj olmuştur. Muhtemelen bu avantajlı durum çok uzun zamanlardan beri değerlendirilmiştir.

1960'lı yılların ortalarına kadar 'yolculuk' yapılarak eski *İpek Yolu* üzerinden Göle, Kars (şimdi daha çok Ardahan) köylerine götürülüp paraya ve başka gıda veya ihtiyaç maddelerine çevrilmesi Xod'un ekonomisinde önemli bir basamaktır. Coğrafi konumundan dolayı yeterince arazisi bulunmayan Xod açısından en büyük sorunlardan biri (belki en baştaki) tahıl olmuştur. Her şeye karşın sürülebilecek en küçük toprak parçasını bile ekip değerlendiren Xodlular bazı zamanlar kendilerine yetememişlerdir. Doğal bir felaket, kuraklık, erken başlayan veya uzun süren kış gibi herhangi bir nedenden dolayı gerekli tahıl ihtiyacı karşılanamayan dönemler olmuştur. Ağırlıkla öylesi zamanlarda yolculuk yapmaktan başka çaresi olmayan insanlar bir eşek veya en iyi ihtimalle bir at yükü meyveye karşılık tahıl getirebildiklerinde hayatta kalmayı başarmış olurlardı.

1950'lerden sonra ithal edilen buğdayın uygun fiyata satılmaya başlaması Xod gibi toprak sorunu olan köylerde belirli bir rahatlama sağlayabilirdi. Ancak ulaşım/nakliye zorluğu pratikte tam işe yaramamaktaydı. Zaten buğdayın maliyetinden ucuz verilmesi ise sonraki yıllarda başka boyutta ekonomik sıkıntılara yol açacaktı.

Buğday en temel gıda maddesi olsa da insan hayatının devam etmesi için giysi, gazyağı gibi başka şeyler de gerekir. 1900'lu yıllardan itibaren gazyağının kullanılmaya başlanması bu ihtiyacı karşılamak için başka

---

<sup>2</sup> Genellikle yöredeki ağırlığı nedeniyle söz konusu madenin bakır olduğu yanılısamasına yol açmaktadır. Ancak Xod'da temelde altın çıkarılmıştır.

<sup>3</sup> Muratoğlu *Ömer*'in *Mehmet Muratolu*'na anlattığı Xod'daki madenin işletilmesine ilişkin bu bilgi *Nihat Muratoğlu* tarafından aktarıldı.

yerlere yapılan yolculuk demektir. Dahası, zaten başka ihtiyaçlardan dolayı ilişkide bulunulan yerlere her dönemde başka bir materyal eklenebilmekteydi.

Sadece Xodlular değil, yakın ve uzak çevresindeki yerleşim yerlerinden insanlar gazyasını almak için duruma göre Batum'a kadar giderlerdi. Bunun için de hem yaya hem de durumu iyi olanlar kısmen Orcux veya Sirya'dan kayıkla yolculuk edebilirlerdi. Ancak genelde kayıklarla eşya taşınıp Batum'da satıldığından çok fazla yolcu kapasitesi olmazdı. Zaten kayıkların Çoruh'un akışına karşı geriye dönüşleri zor olurdu.<sup>4</sup>

Cumhuriyet dönemine doğru (1920'lerden sonra) şeker, çapula<sup>5</sup>, patiska<sup>6</sup>, gazyası gibi temel ihtiyaçlar artık Batum yerine Artvin'e<sup>7</sup> giderek karşılanmaktaydı. Tabii Xodluların ve yöredeki öteki köylülerin genel olarak çapula giydikleri anlamı çıkmamalı. O zamanlar Xod'daki en yaygın ayakkabı çarıktı. Herkes kendi olanaklarıyla çarık dikerdi.

Doğrudan toprağa ve tarıma bağlı olmadan yaşamını sürdüren toplulukların varlıklarını devam ettirebilmeleri için sürekli hareket halinde olmaları gerekir. Bu yaşam tarzının genel adı konargöçerliktir. Böylesi toplumlar genellikle fazla büyük olmayan gruplar halinde mevsimlere bağlı olarak ve temelde hayvancılıkla geçinirler. Sabit bir yerleşim yerleri yoktur. Evleri, beraberlerinde taşıdıkları çadırlarıdır. Muhtemelen tarihin her döneminde böylesi topluluklar yaşamıştır. Bugünkü Türkiye açısından bakıldığında artık çok fazla 'tipik' göçer topluluklardan söz edilemez. Onun yerine yılın sadece belli dönemlerinde belirli alanlarda hareket eden yarı göçer topluluklar yaygınlaşmıştır. Türkiye'de şehirleşmenin gelişmesiyle de giderek daha azalmaktadır. Galiba artık herhangi bir topluluktan bir bütün olarak göçer veya yarı göçer olarak söz etmek zordur.

Artvin yöresindeki insanlar da bu anlamıyla yarı göçer tanımına uygundur. Bunun en tipik örneği, mevsimine göre köy ve yayla arasında hareket etmektir. Yarı göçerlik, çadır veya benzeri portatif ve geçici çözümler değil, eğreti de olsa sabit barınakların kullanıldığı bir sistem üzerine kuruludur. Bu da yerleşiklikle göçerliğin bir sentezidir. Artvin'in hemen hiçbir yerinde bulunmayan ve bazı ara evrelerle desteklenen yarı göçer bir yaşam tarzı Xod'da var olmuştur. Xod'un birçok yerinde köy ile yayla arasında, bir de mezra bulunmaktadır. Ayrıca bazı bölümlerinde ise yayla/büyük dağ ve mezradan önce küçük yayla aşaması vardır. Bunun nedeni, Xod'un coğrafi yapısının elverişli olması kadar, aynı zamanda da toprağın azlığı nedeniyle insanların içine düştüğü durumdur.

Yaylaya haziran ayının ilk haftalarında çıkılır ve Eylül ayının sertliği başlamadan inilir.

<sup>4</sup> Ayrıntılar için bkz. »Artvin ve Çevresine Genel Bakış« bölümü.

<sup>5</sup> Çapula: Döneme göre kalite ayakkabı çeşitlerinden biri.

<sup>6</sup> Patiska: Sık ve düzgün dokunmuş pamuklu bez.

<sup>7</sup> Artvin'e göçerleşimlere ilişkin ayrıntılar için bkz. »Yollar ve Xod Köprüsü« bölümü.

Bu birkaç ay içinde büyük ve küçükbaş hayvanlar hem iyi beslenirler hem de bolca süt verirler. Bu süttten de bir dahaki yayla zamanına kadar yetecek yağ, peynir gibi ürünler elde edilip depolanmaya çalışılır.

Bütün bu işleri yapacak becerisi olan kadınlar yaylaya çıkar. Bu kadınlara *şaşort* denir. Her haneden mutlaka bir veya duruma göre birden fazla *şaşort* olabilir. Ailenin eli iş tutan öteki üyeleri de yaz boyu köy ve mezradaki görevleri üstlenirler.

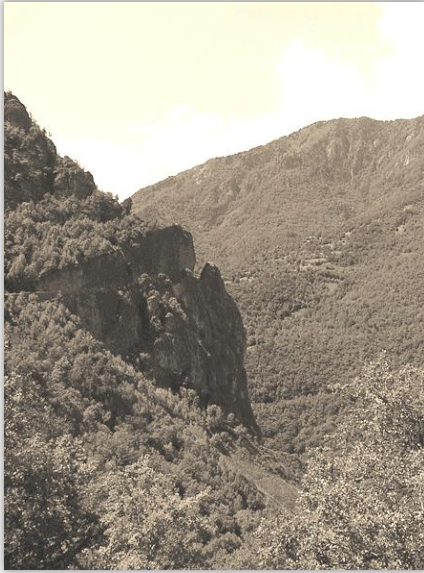


Beşnos Yaylası (© BK)

Bütün bu işler köy hayatında rutin bir hale dönüştüğünden çoğu zaman ekonomik boyutu düşünülmez. Ancak bazen bireylerden bir tanesinin bile eksilmesi, işlerde sorunlara yol açabilir. Böyle durumlarda da komşuluk ilişkileri üzerinden fazla sıkıntı yaşanmadan çözümler bulunur. Karşılıklı yardımlaşma da köy hayatındaki olağanlaşmış davranış biçimlerindedir.

Xodluların 1960'lı yılların ortalarından itibaren yöneldiği başka bir geçim kaynağı da mevsimlik işçiliktir.

Özellikle orman bölgelerinde yapılmaya başlayan yol inşaatlarında hazirandan eylül ayına kadarki sürede çalışmak üzere birçok Xodlu Artvin'in başka yerlerine giderlerdi.



Xatila Vadisi (© BK)

Ardanuç'un Vartxel (şimdiki adı Meşeköy) ormanları, Kafkasör ormanları, Xatila ormanları ve Murgul'daki bazı orman bölgelerinde mevsimlik işçi olarak çalışılır, bu da ek bir gelir kaynağı olurdu. Xod'dan bir başçavuş bulunur, o başçavuş da birkaç çavuş seçerdi. Her çavuşun denetiminde 25-30 kişi olurdu. Bu insanlar ormanda kendi yaptıkları eğreti barakalarda kalır, yemeklerini kendileri yapar ve zor şartlarda çalışırlardı.

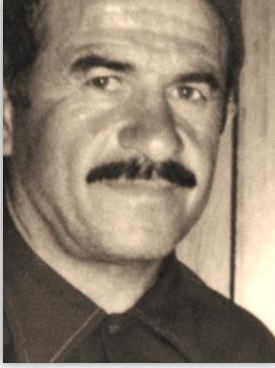
Bu yol yapımlarının en uzun süreli ve büyük bölümü Vartxel bölgesindeydi. Burada yaz boyu yüzlerce işçi çalışırdı. Yol yapımda çalışan işçiler dışında ağaçların

kesimi, tomruk hazırlanması veya yakacak odun hazırlayanlar olurdu. Xodlular bu işlerde çalışmazlardı. Dahası yerel halk kendi dışında olanları bu tür işlerden uzak tutardı. Çünkü bu iş daha ağır ancak yol işçilerine göre daha kazançlıydı. Aynı zamanda onlarca kamyon da hazırlanan tomruk veya odunları değişik merkezi yerlere taşırdı.

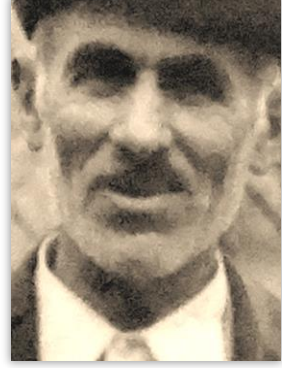
Bu ıssız ormanlar yazları tam bir panayır havasına dönerdi.

1950'lerden itibaren belli ölçüde sanayileşen Türkiye'de değişik dallarda işgücü ihtiyacı söz konusu olmaktadır. Bu tür işlerde çalışan Xodlular birkaç kişiden ibaretti.

Ancak *Elfaz Usta (1933-2012)*, *Mehmet Muratoğlu (1918-1996)* gibi iyi ustalar böylesi alanlarda iş bulabilirler ve inşaat şirketlerince tercih edilirdi. Bu insanlar İzmir'den İskenderun'a kadar çok değişik ve uzak bölgelerde, çok daha uzun süreli olarak çalışırlardı.



Elfaz Usta



Mehmet Muratoğlu

Kuşkusuz bu durum köyün bütünü açısından önemli bir etken sayılmaz ancak yine de bazı aileler boyutunda düşünüldüğünde ekonomik bir aşama olarak değerlendirilebilir.

lir.

Cumhuriyet (1923) kurulduktan sonra ihtiyaçlar ve imkanlar dahilinde değişik yerlerde çeşitli madenler işletilmeye başlandı. Bunların en eskilerinden biri de Murgul'daki bakır madenidir.

1926-36 yılları arasında değişik kurumlar tarafından bir ölçüde işletilmeye başlanan maden 1936 yılında *Etibank*'a devredildikten sonra 1939 yılında daha sistematik üretime geçti.

Değişik zamanlarda *Sümerbank*, *MTA* (Maden Tetkik ve Araştırma Enstitüsü) ve *Etibank* arasında el değiştirerek işletilen Murgul'daki bakır madeni 1951 yılında yeniden *Etibank*'a devredildi ve 1983'te *KBİ* (Karadeniz Bakır İşletmeleri) tarafından satın alınıncaya kadar üretimini aralıksız sürdürdü.

Xodluları en çok ilgilendiren dönem Murgul'daki işletmenin yeniden *Etibank*'a devredildiği 1951 yılında başlamaktadır. Bu tarihten itibaren yoğunlaşan üretim için aynı oranda işgücü gerektiğinden Artvin'in her

yanından insanlar çalışmak için Murgul'a yöneldi. Xodlulardan da birçok kişi orada çalışmaya başladı.

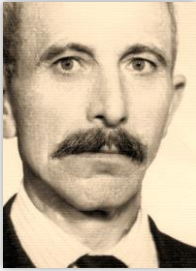


Abdullah Gökçen

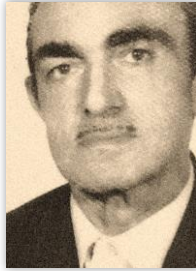
1950'lerin ortalarından itibaren Xodluların işe alınması *Sefer Oral* (1919-2008) ve *Abdullah Gökçen* (1917-1976) aracılığıyla olmuştur. *Murgul Bakır İşletmeleri* adına işletme binası, lojman gibi yapıların inşasını hem yapımcı şirket ortağı hem de şantiye şefi olarak *Abdullah Gökçen* gerçekleştirdi. Bu dönemde de bazı Xodluların Murgul'da işe girmesine yardımcı oldu.

Artvin'in birçok köyü açısından olduğu gibi Xodlular için de Murgul'un önemli bir yeri vardır. Ancak bu önem her anlamıyla olumlu bir karşılık bulmamaktadır.

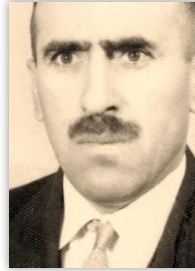
Bir yandan insanlar çalışma imkanı bularak yaşamlarını sürdürdüler, öte yandan da çok kötü çalışma koşulları nedeniyle genç sayılabilecek yaşlarda öldüler. Başka bir ifadeyle, Murgul hem hayat hem de ölüm kapısı oldu.



Yusuf Ergin



Osman Asan



Mevlüt Karadeniz



İbrahim Muratoğlu

İlkel koşullarda çalıştırılan insanların önemli bir bölümü kısa sürede hasta oldu. *Yusuf Ergin* (1917-1976), *Osman Asan* (1921-1975), *Mevlüt Karadeniz* (1920-1991), *İbrahim Muratoğlu* (1922-1964) gibi birçok Xodlu orada çalıştı.

Babam çok kısa sürede ayrıldı. *İbrahim Dayı* önce *Sefer Oral* ve sonradan da *Abdullah Gökçen*'in ilişkileri nedeniyle daha iyi koşullarda çalıştığından hastalanmadan oradan ayrıldı. Ancak çok sürmeden böbreklerinden rahatsızlandı ve bir daha kurtulamadı. Hiçbir zaman kesin bir tespit yapılamadı. Bu anlamda böbreklerindeki rahatsızlığın kaynağının Murgul'daki çalışma şartları olup olmadığı da anlaşılmadı.

*Etoğlu Yusuf Ergin* ve *Qelleş Osman Asan* Murgul'da uzun süre çalışıp emekli olduktan kısa bir süre sonra öldüler.





1950'li Yıllarda Murgul'da Bir Grup İşçi (İbrahim Muratoğlu sağ başta ayakta)

Xodlular içinde Murgul'da çalışıp normal şartlarda emekli olanların sayısı muhtemelen birkaçı geçmez. Zaten bu insanlardan emekli olduktan sonra 10 yıl daha hayatta kalabilen kimse galiba yoktur. Bildiğim kadarıyla da en uzun yaşayanı *Kumaş Bibinin* (1927) eşi *Zimak Kazım Öztürk* (1926-2009), *Paşagilin İsmail Bağdat* (1924-2011) ve *Peçeçogilin Mehmet Usta* (1920-2015) oldu.

Bu iş alanlarının yanında (özellikle 1970'li yıllardan itibaren daha fazla olmak üzere) çeşitli devlet dairelerinde çalışan işçi veya memur konusunda Xodlular bulunmaktadır. Her ne kadar ağırlıklı Artvin'de yaşasalar da köyle ilişkileri büyük ölçüde sürmektedir.